

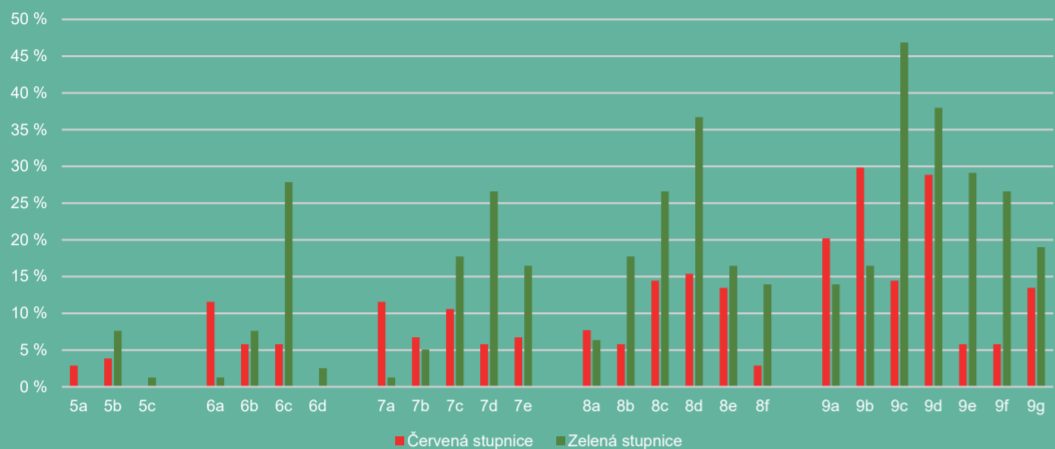
UŽIVATELSKÉ TESTOVÁNÍ BAREVNÝCH STUPNIC V KARTOGRAFII

DOTAZNÍKOVÉ ŠETŘENÍ

Dva druhy barevných stupnic od pěti do devíti intervalů byly otestovány v rámci dotazníkového šetření šířeného přes platformu LimeSurvey. Červená stupnice byla otestována na 104 respondentech, zelená na 79. Zdrojem vybraných sekvenčních kvantitativních barevných stupnic byl online nástroj ColorBrewer 2.0.

Celková chybovost červené stupnice dosáhla 10 %, zelené 17 %. Největší chybovost se vyskytovala v prostředních intervalech stupnic. V téměř všech odstínech dělala respondentům větší problém stupnice zelená.

CHYBOVOST V ČERVENÉ A ZELENÉ BAREVNÉ STUPNICI v dotazníkovém šetření



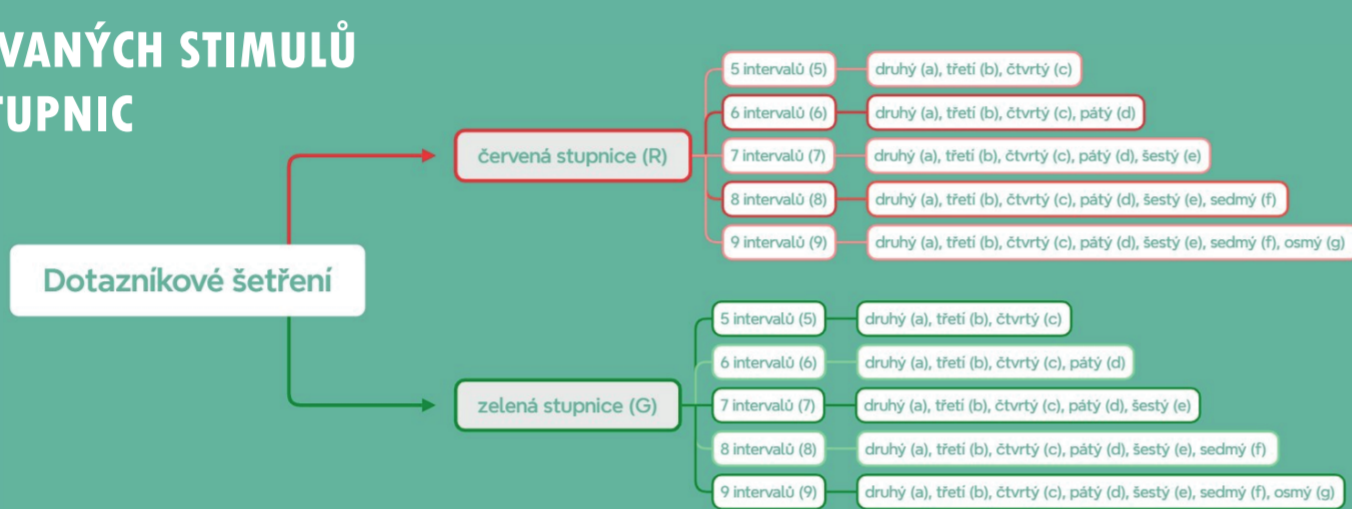
CHYBOVOST U JEDNOTLIVÝCH STUPNIC červená a zelená stupnice, 104 (79) respondentů



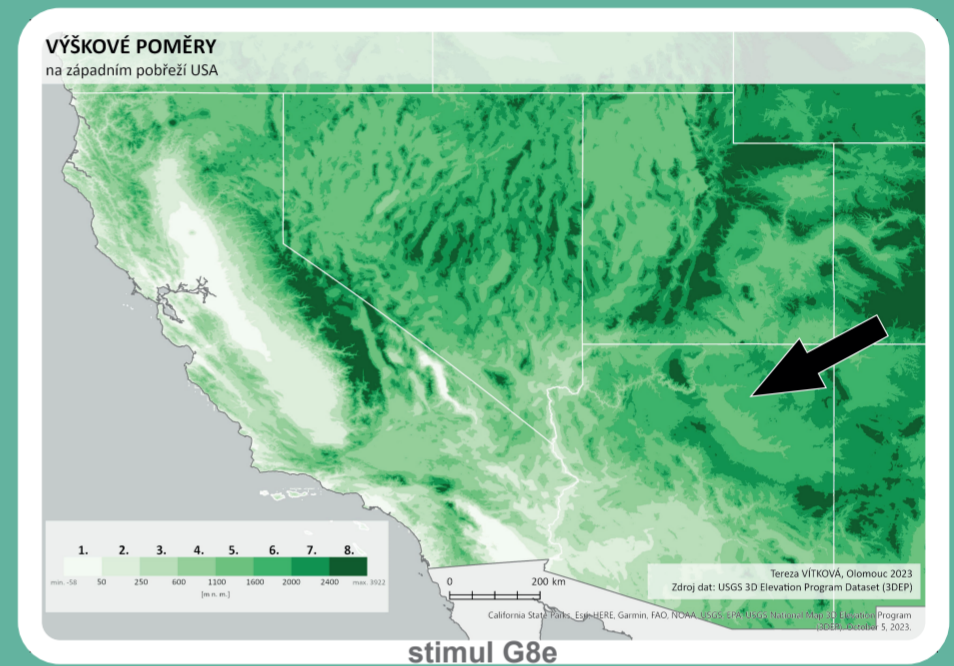
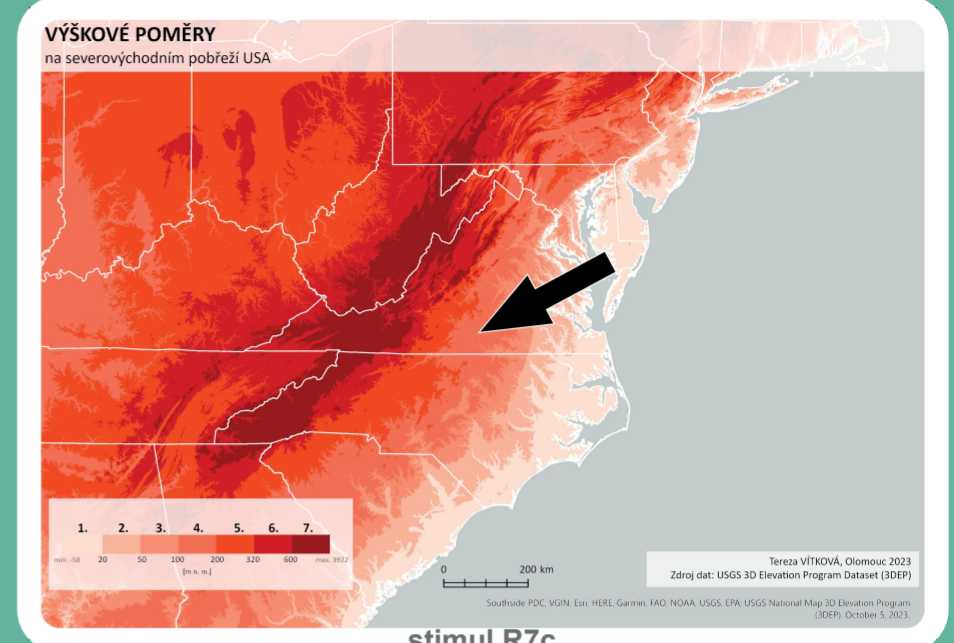
V rámci dotazníkového šetření se kromě chybovosti zjišťovala také rychlost správných odpovědí na otázky. Průměrný čas odpovědi se mezi červenou a zelenou stupnicí nijak zvlášť neliší.

Nejrychleji respondenti odpověděli na otázky k šestiintervalové stupnici (14-15 s), nejméně na nejrozsáhlejší devítiintervalovou stupnici (20-21 s).

SCHÉMA TESTOVANÝCH STIMULŮ BAREVNÝCH STUPNIC



„Na který interval v mapě ukazuje šipka?“



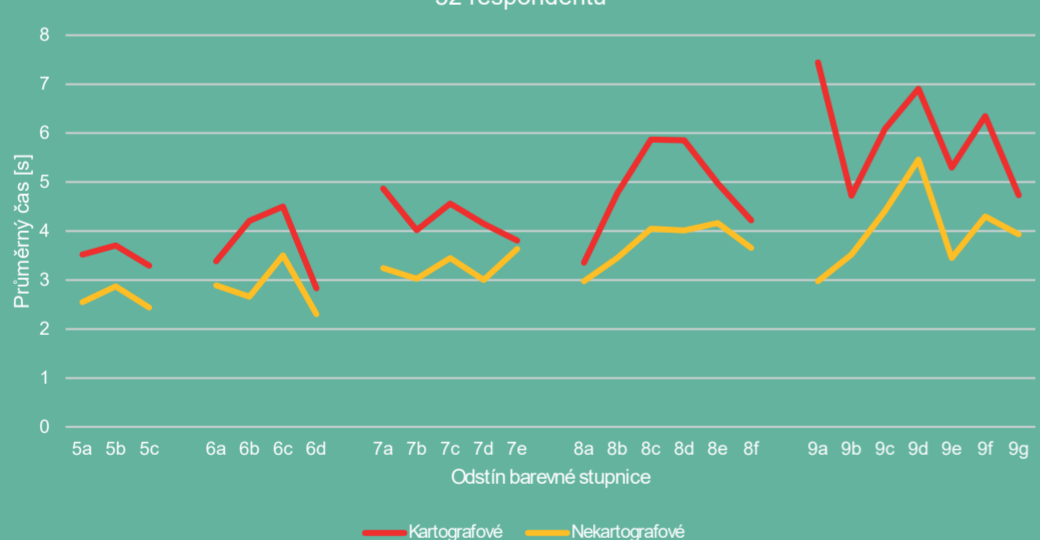
EYE-TRACKING TESTOVÁNÍ

Eye-tracking experiment více prozkoumával, jak respondenti při odpovídání postupovali. Sledoval se hlavně rozdíl při řešení mezi respondenty s a bez kartografického vzdělání. Otestováno bylo 26 kartografů a 26 nekartografů. Testovala se pouze stupnice červená (stejná jako v dotazníku), ale na dvou různých variantách map, aby se otestovala závislost úspěšnosti na konkrétní mapě.

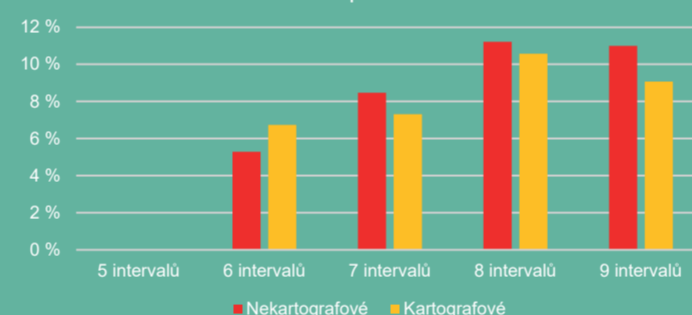
Chybovost červené stupnic byla mezi kartografy 7,5 %, u nekartografů 8,5 %. Oproti výsledkům z dotazníkového šetření se nepotvrdilo, že by s každým přibývajícím intervalem nutně rostla i chybovost. Devítiintervalová stupnice dosahovala lepších hodnot než osmiintervalová.

Při podrobnějším pohledu na chybovosti stupnice podle mapových variant vyšla hůře mapa se severovýchodní oblastí JV. Potvrdila se závislost chybovosti ve stupnicích na konkrétní mapě. Zejména pak ve stupnici s devíti intervaly měla mapa SV oblasti chybovost oproti mapě JV oblasti dvojnásobnou (14%).

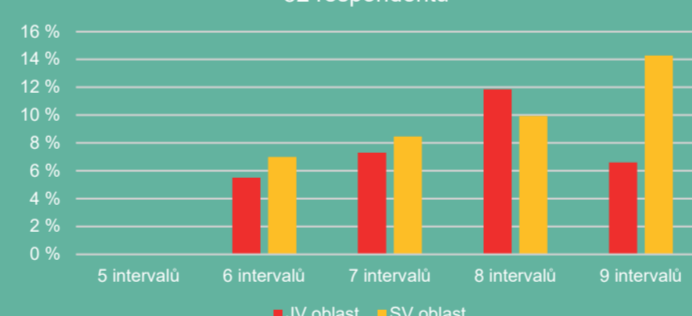
PRŮMĚRNÝ ČAS ODPOVĚDI V EYE-TRACKING TESTOVÁNÍ 52 respondentů



CHYBOVOST V EYE-TRACKING TESTOVÁNÍ 52 respondentů

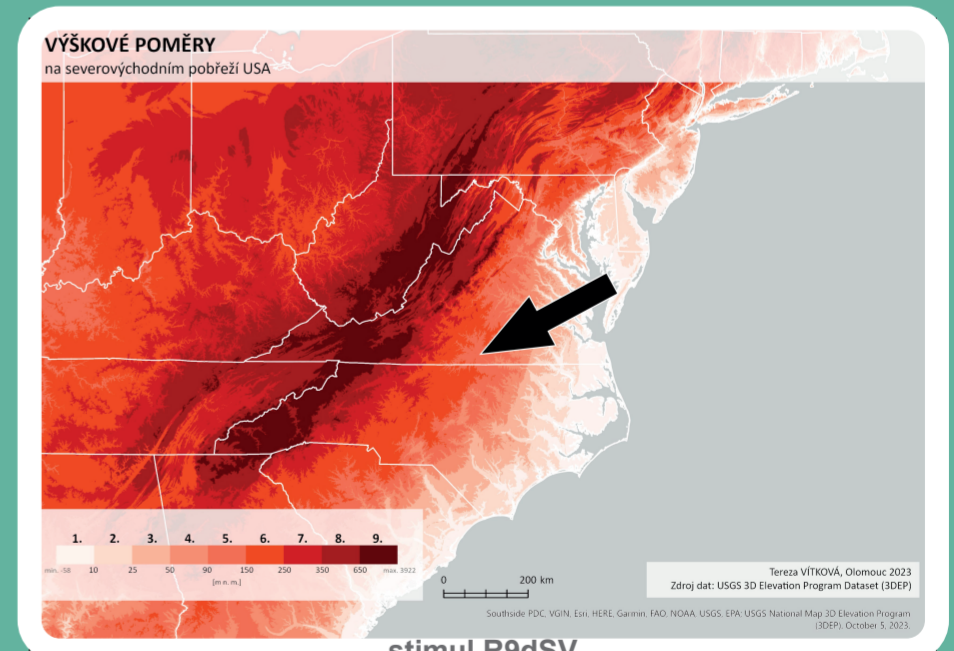
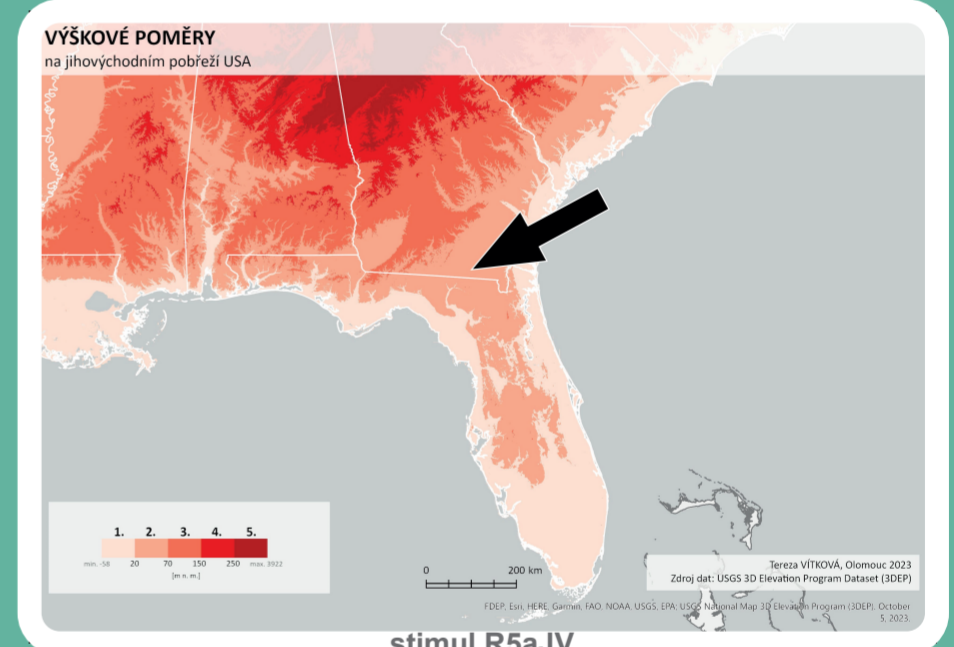


CHYBOVOST V EYE-TRACKING TESTOVÁNÍ 52 respondentů



Ve všech 25 testovaných odstínech mapy potřebovali kartografové ke správnému zodpovězení otázky více času než nekartografové. Průměrně byl potřebný čas delší o jednu sekundu. V průměrném čase správných odpovědí u dvou mapových variant se čas nijak výrazně neliší.

„Na který interval v mapě ukazuje šipka?“



FIXACE V NEJSVĚTLEJŠÍM/NEJTMAVŠÍM ODSŤINU MAPY

Absolutní počty fixací v oblasti nejsvětlejších nebo nejtmavších odstínů v mapě dosahovaly velmi malých hodnot. U všech testovaných stimulů převažoval počet respondentů bez fixace v této oblasti zájmu. Je tedy možno tvrdit, že ani v jedné skupině respondentů nepřevažovala při identifikování odstínu v mapě technika odpočítávání intervalů od nejsvětlejšího nebo nejtmavšího odstínu v mapě. Více fixací se v tomto místě vyskytovalo u kartografů, a to ve zhruba polovině případů.

PROCENTUÁLNÍ ZASTOUPENÍ RESPONDENTŮ BEZ FIXACE V NEJSVĚTLEJŠÍM NEBO NEJTMAVŠÍM ODSŤINU MAPY prostřední odstíny stupnic, 26 + 26 respondentů

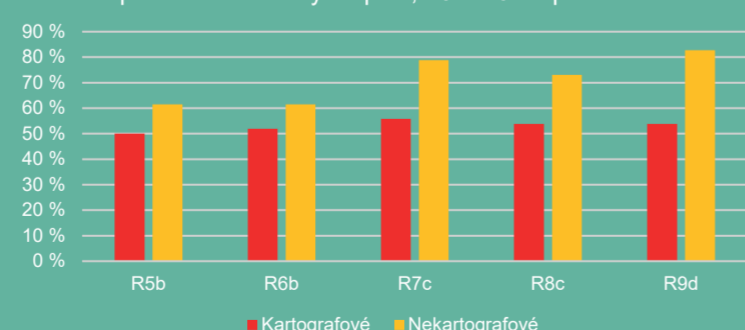


SCHÉMA TESTOVANÝCH STIMULŮ BAREVNÉ STUPNICE

